

Gdańsk Kokoszki
 POD
 270588/141,6/113,0

Gdańsk Kokoszki
 Hotel
 (rzut otworu)
 260089/136,7/97,0
 rzut projektowanego
 otworu reprezentatywnego
 ~134/100,0
 beziemienny
 ciek

Gdańsk Kokoszki
 PKP
 260026/135,0/62,7

OBJAŚNIENIA:

- utwory słaboprzepuszczalne
 - utwory przepuszczalne
 - osady piaszczysto-żwirowe
 - glina zwałowa
 - mułki
 - otoczaki (bruk morenowy)
- 260026/135,0/62,7 - nr otworu wg CBDH/rzędna terenu [mnpm]/gl. otworu [m]
 28,2 - zwierciadło wody ustabilizowane [mppt]
 61 - zwierciadło wody nawiercone [mppt]

Lp.	Numer i nazwa pola	Numer podstawy		Treść pola
		Wpisu	Wykreślenia	
1.	Numer bieżący nieruchomości	2, 3	1	

Rubryka 1.3 - Położenie

Lp.	Numer i nazwa pola	Numer podstawy		Treść pola
		Wpisu	Wykreślenia	
1.	Numer porządkowy	2, 3	1	
	2. Wzrost	2, 3		POMORSKIE
	4. Gmina	2, 3		GDAŃSK M.
	5. Miejscowość	2, 3		GDAŃSK

Rubryka 1.4 - Oznaczenie

Podrubryka 1.4.1 - Działka ewidencyjna

Lp.	Numer i nazwa pola	Numer podstawy		Treść pola
		Wpisu	Wykreślenia	
1.	1. Identyfikator działki	2, 3		226101_1.0035.358/21
	2. Numer działki	2, 3		358/21
	3. Obręb ewidencyjny	2, 3		0035
		2, 3		KOKOSZKI
	4. Położenie	2, 3		1
	6. Sposób korzystania	2, 3		R - GRUNTY ORNE
	8. Przyłączenie	2, 3		GD1G / 00030654 / 1
		2, 3		0,0847 HA
2.	1. Identyfikator działki	2, 3		226101_1.0035.358/9
	2. Numer działki	2, 3		358/9
	3. Obręb ewidencyjny	2, 3		0035
		2, 3		KOKOSZKI
	4. Położenie	2, 3		1
	6. Sposób korzystania	2, 3		R - GRUNTY ORNE
	8. Przyłączenie	2, 3		GD1G / 00030654 / 1
		2, 3		0,0075 HA

Rubryka 1.5 - Obszar

Lp.	Numer i nazwa pola	Numer podstawy		Treść pola
		Wpisu	Wykreślenia	
1.	Obszar	2, 3		0,0922 HA

Podrubryka 2.2.1 - Udział

Lp.	Numer i nazwa pola	Numer podstawy		Treść pola
		Wpisu	Wykreślenia	
1.	1. Numer udziału w prawie	1		1
	2. Wielkość udziału (licznik/mianownik)	1		1 / 1

Podrubryka 2.2.4 - Inna osoba prawna lub jednostka organizacyjna niebędąca osobą prawną

Lp.	Numer i nazwa pola	Numer podstawy		Treść pola
		Wpisu	Wykreślenia	
1.	1. Lista wskazań udziałów w prawie	1		1
	2. Nazwa	1		ARTRONIC - KARCZYŃSCY I LEWANDOWSKI SPÓŁKA JAWNA
	3. Siedziba	1		GDYŃJA
	4. REGON	1		193044223
	6. KRS	1		0000208641

DZIAŁ III - PRAWA, ROSZCZENIA I OGRANICZENIA

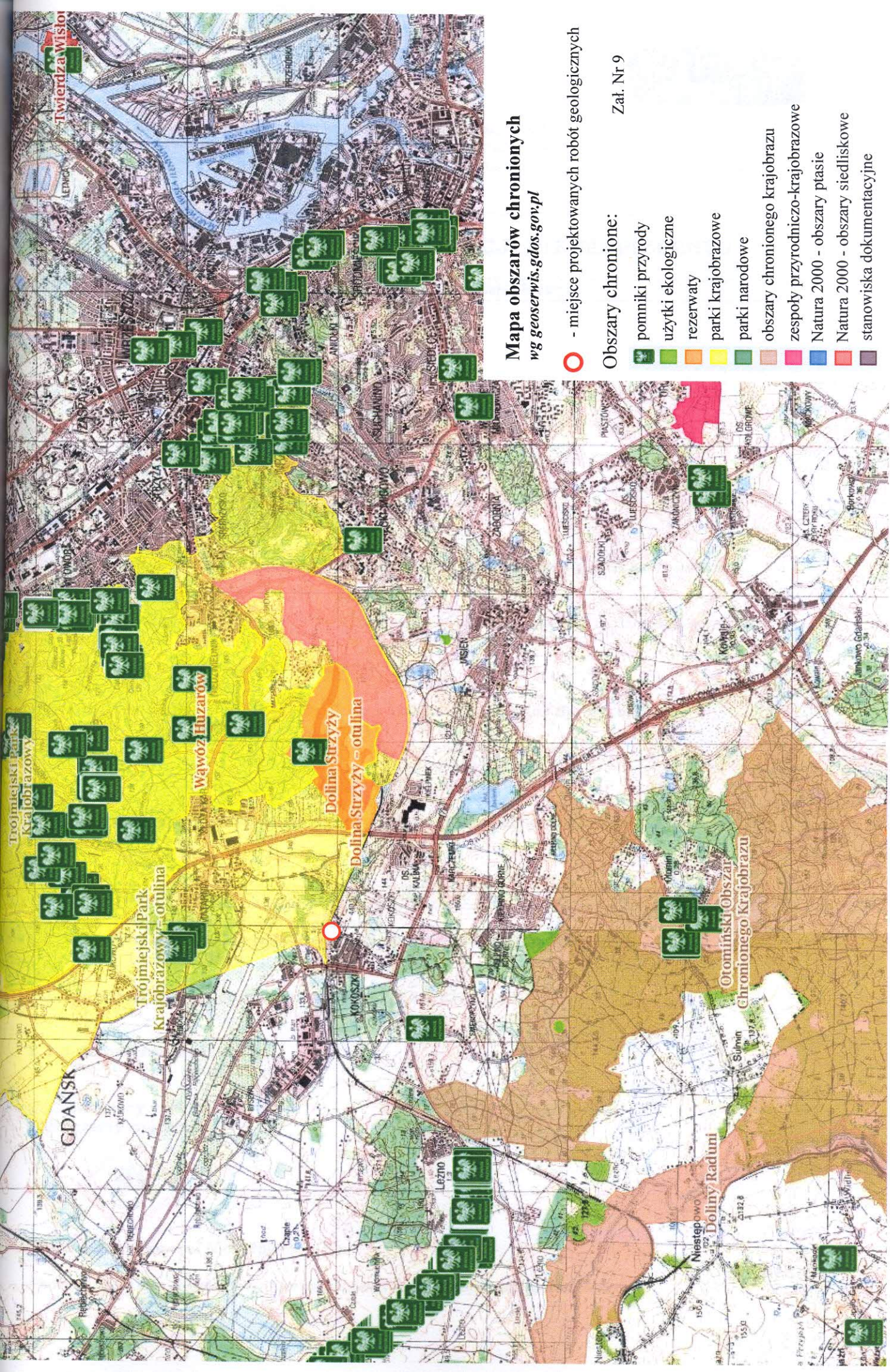
Rubryka 3.2 - Numer wpisu

Lp.	Numer i nazwa pola	Numer podstawy		Treść pola
		Wpisu	Wykreślenia	
1.	Numer wpisu	4		1

Rubryka 3.4 - Treść wpisu

Podrubryka 3.4.1 - Treść prawa, roszczenia, ograniczenia, ostrzeżenia

Lp.	Numer i nazwa pola	Numer podstawy		Treść pola
		Wpisu	Wykreślenia	
1.	Rodzaj wpisu	4		OGRANICZONE PRAWO RZECZOWE
2.	Treść wpisu	4		NIEODPŁATNA SŁUŻEBNOŚĆ GRUNTOWA POLEGAJĄCA NA PRAWIE PRZEJAZDU I PRZECHODU PRZEZ DZIAŁKĘ GRUNTU NR 354, OBSZARU 44M2 CELEM ZAPEWNIENIA DOSTĘPU DO DRÓGI PUBLICZNEJ - UL. MASZYŃOWEJ, NA RZECZ KAZDORAZOWEGO WŁAŚCICIELA DZIAŁKI GRUNTU NR 355/15, OBSZARU 411 M2 I DZIAŁKI GRUNTU NR 355/8, OBSZARU 491 M2
3.	Przedmiot wykonywania	4		DZIAŁKA NR 354
6.	Lista nieruchomości współzależnych	4		GD1G / 00030654 / 1
		4		4



**Mapa obszarów chronionych
wg geoserwis.gdos.gov.pl**

○ - miejsce projektowanych robót geologicznych

Obszary chronione:

- pomniki przyrody
- użytki ekologiczne
- rezerwaty
- parki krajobrazowe
- parki narodowe
- obszary chronionego krajobrazu
- zespoły przyrodniczo-krajobrazowe
- Natura 2000 - obszary ptasie
- Natura 2000 - obszary siedliskowe
- stanowiska dokumentacyjne

Załącznik Nr 9

Sporządzono n/p karty charakterystyki producenta substancji: 28.09.2012
Aktualizowano: okresowy przegląd dokumentacji odbywa się co roku; jeśli Pharma Cosmetic nie poinformuje odbiorcy o wprowadzonych zmianach, należy rozumieć, że informacje zawarte w karcie są aktualne.

KARTA CHARAKTERYSTYKI SUBSTANCJI NIEBEZPIECZNEJ

SEKCJA 1. Identyfikacja substancji chemicznej i przedsiębiorstwa

1.1 Identyfikator produktu

Nazwa substancji:	ALKOHOL ETYLOWY 70% Ethanolum 70 %
Synonimy:	Etanol 70%
Nazwa chemiczna	Etanol
Numer WE:	200-578-6
Numer CAS:	64-17-5
Nr rejestracyjny REACH:	Niedostępny
Masa cząsteczkowa:	61,83 [g/mol]
Wzór sumaryczny:	C ₂ H ₆ O
Zawartość:	69,0- 71,0 [% v/v] 61,36 – 63,50 [% m/m]

1.2 Istotne zidentyfikowane zastosowania substancji lub mieszaniny oraz zastosowania odradzane

Do receptury aptecznej jako środek działający odkażająco – zewnętrze w stężeniu 70 % (v/v).

1.3 Informacje o dostawcy karty charakterystyki

Wytwórca-konfekcjoner:	Pharma Cosmetic K.M. Adamowicz Sp. z o.o. ul. Pasternik 26 Polska, 31-354 Kraków tel.: 0048-12-6383160 faks: 0048-12-6383166
------------------------	---

1.4 Telefon alarmowy: 0048-12-4119999 – Klinika Toksykologii w Krakowie (informacja dla lekarzy 24 h)

2. Identyfikacja zagrożeń

2.1 Klasyfikacja substancji lub mieszaniny

2.1.1. Klasyfikacja według rozporządzenia (EC) nr 1272/2008 [CLP/GHS]

Flam. Liq. 2, H225

2.1.2. Klasyfikacja zgodnie z Dyrektywą 67/548/EWG [DSD]

F; R11

2.1.3. Informacje dodatkowe

Zwroty R, H patrz sekcja 16

2.2. Elementy etykiety

Piktogramy zagrożeń:



Hasło ostrzegawcze: Niebezpieczeństwo

Etanol 70%

Sporządzono n/p karty charakterystyki producenta substancji: 28.09.2012

Aktualizowano: okresowy przegląd dokumentacji odbywa się co roku; jeśli Pharma Cosmetic nie poinformuje odbiorcy o wprowadzonych zmianach, należy rozumieć, że informacje zawarte w karcie są aktualne.

Strona 2 z 11

Zwroty wskazujące rodzaj zagrożenia: Wysoce łatwopalna ciecz i pary.

Zwroty wskazujące środki ostrożności: Przechowywać z dala od źródeł ciepła, iskrzenia, otwartego ognia, gorących powierzchni. - Palenie wzbronione. Przechowywać pojemnik szczelnie zamknięty. Stosować rękawice ochronne, odzież ochronną, ochronę oczu, ochronę twarzy. W przypadku pożaru: Użyć gaśnicy CO₂, proszkowej, lub pianowej do gaszenia. Zawartość i pojemnik usuwać zgodnie z narodowymi przepisami.

2.3 Inne zagrożenia

Substancja spełnia kryteria dla jej zaklasyfikowania jako PBT zgodnie z Rozporządzeniem (WE) Nr 1907/2006, załącznik XIII: Nie

P: Niedostępne, B: Niedostępne, T: Nie

Substancja spełnia kryteria dla jej zaklasyfikowania jako vPvB zgodnie z Rozporządzeniem (WE) Nr 1907/2006, załącznik XIII: Niedostępne

Inne zagrożenia nie odzwierciedlone w klasyfikacji: Niedostępne

SEKCJA 3. Skład/informacja o składnikach

Nazwa produktu/ składnika	Nr CAS	Nr indeksu	%	Klasyfikacja wg 67/548/EWG	Klasyfikacja wg rozporządzenia (WE) nr 1272/2008
Etanol	64-17-5	603-002-00-5	70	F, R11	Flam. Liq. 2, H225
				Informacje Sekcja 16- pełny tekst zadeklarowanych wyżej Fraz-R.	Pełny tekst powyższych uwag H podano w sekcji 16.

SEKCJA 4. Środki pierwszej pomocy

4.1 Opis środków pierwszej pomocy

Kontakt z oczami: Natychmiast przepłukać oczy dużą ilością wody, od czasu do czasu podnosząc górną i dolną powiekę. Szklą kontaktowe – usunąć, jeśli są. Zasięgnąć porady lekarskiej, jeśli pojawi się podrażnienie.

Wdychanie: Wynieść narażoną osobę na świeże powietrze. Zapewnić osobie ciepło i spokój. Jeżeli osoba nie oddycha, oddycha nieregularnie lub, gdy oddychanie ustało, wykwalifikowany personel powinien wykonać sztuczne oddychanie lub podać tlen. Może być niebezpiecznym dla osoby udzielającej sztucznego oddychania usta usta. Należy wezwać pomoc medyczną w przypadku dalszego występowania objawów lub w przypadku nasilania się. W przypadku utraty przytomności, należy ułożyć w pozycji bocznej ustalonej i natychmiast wezwać pomoc medyczną. Zapewnić otwartą wentylację. Rozluźnić ciasną odzież (np. kołnierz, krawat, pasek).

Kontakt ze skórą: Spłukać skażoną skórę dużą ilością wody. Zdjąć skażoną odzież i buty. Jeśli pojawiają się objawy, zasięgnąć porady medycznej.

Spżycie: Przemyc usta wodą. Wynieść narażoną osobę na świeże powietrze. Zapewnić osobie ciepło i spokój. Jeżeli materiał został połknięty, a narażona osoba jest przytomna, należy podać do wypicia małą ilością wody. Przerwać, jeżeli narażona osoba ma mdłości, ponieważ wymioty mogą być niebezpieczne. Nie wywoływać wymiotów, jeśli nie jest zalecane przez personel medyczny. W przypadku wystąpienia wymiotów, głowa powinna być utrzymywana nisko, tak aby wymiociny nie dostały się do płuc. Należy wezwać pomoc medyczną w przypadku dalszego występowania objawów lub w przypadku ich nasilania się. Nigdy nie podawać niczego doustnie osobie nieprzytomnej. W |

Sporządzono n/p karty charakterystyki producenta substancji: 28.09.2012

Aktualizowano: okresowy przegląd dokumentacji odbywa się co roku; jeśli Pharma Cosmetic nie poinformuje odbiorcy o wprowadzonych zmianach, należy rozumieć, że informacje zawarte w karcie są aktualne.

Strona 3 z 11

przypadku utraty przytomności, należy ułożyć w pozycji bocznej ustalonej i natychmiast wezwać pomoc medyczną. Rozluźnić ciasną odzież (np. kołnierz, krawat, pasek).

Ochrona osób udzielających pierwszej pomocy: Nie należy podejmować żadnych działań, które stwarzałyby ryzyko dla kogokolwiek chyba, że jest się odpowiednio przeszkolonym. Może być niebezpiecznym dla osoby udzielającej sztucznego oddychania usta usta.

4.2 Najważniejsze ostre opóźnione objawy oraz skutki narażenia

Potencjalne ostre działanie na zdrowie

Kontakt z okiem – brak informacji o niepożądanych skutkach lub krytycznych zagrożeniach.

Wdychanie – brak informacji o niepożądanych skutkach lub krytycznych zagrożeniach.

Kontakt ze skórą – brak informacji o niepożądanych skutkach lub krytycznych zagrożeniach.

Spożycie - brak informacji o niepożądanych skutkach lub krytycznych zagrożeniach.

Objawy wynikające z nadmiernej ekspozycji

Kontakt z okiem – brak danych

Wdychanie – brak danych

Kontakt ze skórą – brak danych

Spożycie – brak danych

4.3 Wskazania dotyczące wszelkiej natychmiastowej pomocy lekarskiej i szczególnego postępowania z poszkodowanym

Informacje dla lekarza: Leczyć objawowo. W przypadku połknięcia lub wdychania dużej ilości, natychmiast skontaktować się z lekarzem specjalizującym się w leczeniu zatruc truciznami.

Szczególne sposoby leczenia: Bez specjalnego leczenia.

SEKCJA 5. Postępowanie w przypadku pożaru

5.1 Środki gaśnicze

Stosowane środki gaśnicze: Używać suchych środków chemicznych, CO₂, zraszania wodą lub piany.

Niewłaściwe środki gaśnicze: Nie używać strumienia wody.

5.2 Szczególne zagrożenia związane z substancją lub mieszaniną

Zagrożenia ze strony substancji lub mieszaniny: Wysoce łatwopalna ciecz i pary. W ogniu w razie ogrzania dochodzi do wzrostu ciśnienia i pojemnik może pęknąć, co stwarza ryzyko ekspozycji.

Opary, gaz są cięższe od powietrza i rozprzestrzeniają się blisko podłoża. Pary mogą zbierać się w nisko położonych lub zamkniętych miejscach, przemieszczać się na znaczną odległość w kierunku źródła ognia i powodować powrót płomienia. Wyciek do kanalizacji może powodować pożar lub niebezpieczeństwo wybuchu.

Niebezpieczne produkty rozkładu termicznego: Produkty rozkładu mogą zawierać: dwutlenek węgla, tlenek węgla.

5.3 Informacje dla straży pożarnej

Specjalne działania ochronne dla strażaków: Szybko izolować teren przez wyprowadzenie wszystkich osób najbliższej okolicy wypadku, jeśli wybuchł pożar. Nie należy podejmować żadnych działań, które stwarzałyby ryzyko dla kogokolwiek chyba, że jest się odpowiednio przeszkolonym. Usunąć pojemniki z miejsca pożaru, jeżeli można to zrobić bez zagrożenia. Do chłodzenia pojemników narażonych na pożar używać rozpylanej wody.

Specjalne wyposażenie ochronne dla strażaków: Strażacy powinni nosić odpowiednie urządzenia ochronne oraz indywidualne aparaty oddechowe z maską zakrywającą całą twarz działająca przy dodatnim ciśnieniu. Podstawowy poziom ochrony podczas wypadków chemicznych zapewnia odzież

Sporządzono n/p karty charakterystyki producenta substancji: 28.09.2012

Aktualizowano: okresowy przegląd dokumentacji odbywa się co roku; jeśli Pharma Cosmetic nie poinformuje odbiorcy o wprowadzonych zmianach, należy rozumieć, że informacje zawarte w karcie są aktualne.

Strona 4 z 11

stosowana przez strażaków (np. hełm, buty ochronne, rękawice), zgodnie z normą europejską EN 469.

SEKCJA 6. Postępowanie w przypadku niezamierzonego uwolnienia do środowiska

6.1 Indywidualne środki ostrożności, wyposażenie ochronne i procedury w sytuacjach awaryjnych

Dla personelu nie biorącego udziału w akcji ratowniczej: Nie podejmować działań, które mogłyby stworzyć ryzyko dla kogokolwiek chyba, że jest się odpowiednio przeszkolonym. Ewakuować ludzi z okolicznych terenów. Nie zezwalać na wejście na teren zagrożony niepotrzebnemu i niezabezpieczonemu personelowi. Nie dotykać, ani nie przechodzić po uwolnionym materiale. Usunąć wszystkie źródła zapłonu. Wzniesienie ognia i iskier, rozbłysków i palenie tytoniu na niebezpiecznym terenie zabronione. Unikać wdychania par lub mgły. Zapewnić odpowiednią wentylację. W razie niewystarczającej wentylacji, należy nosić odpowiednią maskę. Założyć odpowiedni sprzęt ochrony osobistej.

Dla personelu biorącego udział w akcji ratowniczej: Jeżeli do usuwania skażenia potrzebna jest odzież specjalna, zapoznać się z informacjami w sekcji 8, dotyczącymi materiałów właściwych i nieodpowiednich. Informacje także w punkcie „Dla personelu nie biorącego udziału w akcji ratowniczej”.

6.2 Środki ostrożności w zakresie ochrony środowiska: Należy unikać kontaktu z glebą, ciekami wodnymi, drenami i kanalizacją. Poinformować odpowiednie władze, w przypadku kiedy produkt spowodował zanieczyszczenie środowiska (ścieków, cieków wodnych, gleb lub powietrza).

6.3 Metody i materiały zapobiegające rozprzestrzenianiu się skażenia i służące do usuwania skażenia

Niewielkie skażenie: Zatrzymać wyciek, jeśli to możliwe bez narażenia na niebezpieczeństwo. Wynieść pojemniki z terenu rozlania. Rozpuścić w wodzie i zebrać materiał, jeśli rozpuszczalne w wodzie. |Ewentualnie jeśli nierozpuszczalne w wodzie wchłonąć obojętnym, suchym materiałem i umieścić w odpowiednim pojemniku na odpady. Należy używać narzędzi nie wytwarzających iskier oraz wyposażenia zapobiegającego wybuchom. Utylizować w licencjonowanym przedsiębiorstwie utylizacji odpadów.

Duże skażenie: Zatrzymać wyciek, jeśli to możliwe bez narażenia na niebezpieczeństwo. Wynieść pojemnik z terenu rozlania. Podchodzić do uwolnionej substancji z wiatrem. Zabezpieczyć ujścia kanalizacji, instalacji wodnych oraz wejścia do piwnic i obszarów zamkniętych. Należy zmyć rozlany/rozsypany materiał do oczyszczalni ścieków lub postępować w następujący sposób. Rozlane lub rozsypane substancje, należy zebrać za pomocą niepalnych substancji, jak: piasek, ziemia, wermikulit, ziemia okrzemkowa. Następnie umieścić w pojemnikach i utylizować zgodnie z miejscowymi przepisami (patrz sekcja 13). Należy używać narzędzi nie wytwarzających iskier oraz wyposażenia zapobiegającego wybuchom. Utylizować w licencjonowanym przedsiębiorstwie utylizacji odpadów. Zanieczyszczony materiał absorbujący może stanowić takie samo zagrożenie jak rozlany produkt.

Uwaga: Informacje w sekcji 1, dotyczące kontaktu w sytuacjach awaryjnych i sekcji 13 z danymi o utylizacji odpadów.

6.4 Odniesienia do innych sekcji: Informacje dotyczące odpowiedniego sprzętu ochrony osobistej zamieszczono w sekcji 8. Informacje dotyczące dodatkowej obróbki odpadów podano w sekcji 13.

SEKCJA 7. Postępowanie z substancjami i mieszaninami oraz ich magazynowanie

7.1 Środki ostrożności dotyczące bezpiecznego postępowania

Środki ochronne: Nosić właściwe wyposażenie ochrony osobistej (sekcja 8). Nie spożywać. Unikać kontaktu z oczami, skórą i ubraniem. Unikać wdychania par lub mgły. Używać tylko z odpowiednią wentylacją. W razie niewystarczającej wentylacji, należy nosić odpowiednią maskę. Nie wchodzić do pomieszczeń magazynowych i przyległych, chyba że są odpowiednio przewietrzane. Przechowywać w

Sporządzono n/p karty charakterystyki producenta substancji: 28.09.2012

Aktualizowano: okresowy przegląd dokumentacji odbywa się co roku; jeśli Pharma Cosmetic nie poinformuje odbiorcy o wprowadzonych zmianach, należy rozumieć, że informacje zawarte w karcie są aktualne.

Strona 5 z 11

oryginalnym opakowaniu lub zatwierdzonym opakowaniu alternatywnym, wykonanym z kompatybilnego materiału, dokładnie zamkniętym, jeśli nie jest użytkowany. Przechowywać z dala od źródła ciepła, iskrzenia, otwartego płomienia lub innych źródeł zapłonu. Używać wyposażenia elektrycznego odpornego na eksplozję. Używać wyłącznie nieiskrzących narzędzi. Podjąć środki ostrożności przeciw wyładowaniom elektrostatycznym. Puste pojemniki mogą zachowywać resztki produktu i mogą być niebezpieczne. Nie używać powtórnie pojemnika.

Wskazówki dotyczące ogólnej higieny pracy: Nie należy spożywać pokarmów i napojów oraz palenia tytoniu w obszarze, w którym ta substancja jest przechowywana, transportowana i przetwarzana. Pracownicy powinni umyć ręce i twarz przed jedzeniem, pić i paleniem tytoniu. Przed wejściem do jadalni zdjąć zanieczyszczoną odzież oraz sprzęt ochronny. Dodatkowe informacje dotyczące środków higieny podano w sekcji 8.

7.2 Warunki bezpiecznego magazynowania, łącznie z informacjami dotyczącymi

wszelkich wzajemnych niezgodności: Przechowywać zgodnie z miejscowymi przepisami. Przechowywać w wydzielonym i zatwierdzonym obszarze. Przechowywać w oryginalnym opakowaniu, chroniąc od promieni słonecznych; w suchym, chłodnym i dobrze wentylowanym pomieszczeniu; chronić od niezgodnych materiałów (sekcja 10), napojów i jedzenia. Wyeliminować wszystkie źródła ognia. Trzymać oddzielnie od utleniaczy. Opakowanie powinno pozostać zamknięte i szczelne do czasu użycia. Opakowanie, które zostało otwarte należy ponownie uszczelnić i przechowywać w położeniu pionowym, aby nie doprowadzić do wycieku substancji. Nie przechowywać w nieoznakowanym opakowaniu. Stosować odpowiednie opakowanie zapobiegające skażeniu środowiska.

7.3 Szczególne zastosowanie (-a) końcowe

Zalecenia : Brak

Rozwiązania specyficzne dla sektora przemysłowego: Brak

SEKCJA 8. Kontrola narażenia/środki ochrony indywidualnej

8.1 Parametry dotyczące kontroli

Najwyższe dopuszczalne stężenia:

Nazwa produktu/składnika	Wartości graniczne narażenia
Etanol	Rozporządzenie Ministra Pracy i Polityki Społecznej (Polska 7/2009) NDS: 1900 mg/m ³ 8 godzina/godzin

Zalecane procedury monitoringu: Jeśli produkt zawiera składniki, na które ekspozycja jest ograniczona może być niezbędny monitoring osobisty, monitoring środowiska pracy lub biologiczny w celu określenia skuteczności wentylacji lub inny sposób kontroli konieczności używania środków ochrony dróg oddechowych. Odnieść się do Normy Europejskiej EN 689, aby poznać metody określenia narażenia substancją chemiczną przez drogi oddechowe oraz do krajowej dokumentacji dającej wskazówki związane z metodami oznaczania substancji niebezpiecznych.

8.2 Kontrola narażenia

Odpowiednie zabezpieczenia techniczne: Używać tylko z odpowiednią wentylacją. Zastosować osłony procesu, lokalną wentylację wyciągową lub inne zabezpieczenia, aby ekspozycja pracownika na zanieczyszczenia mieściła się poniżej wszelkich limitów zalecanych lub obligatoryjnych. Zabezpieczenia techniczne są także potrzebne w celu utrzymywania koncentracji gazów, oparów lub pyłów poniżej niższych granic wybuchu. Użyć wyposażenia wentylacyjnego przeciwwybuchowego.

Indywidualne środki ochrony/Środki zachowania higieny: Wymyć dokładnie ręce, przedramiona oraz twarz po z produktami chemicznymi, przed jedzeniem, paleniem tytoniu oraz używaniem Pharma Cosmetic - Karta charakterystyki substancji /preparatu niebezpiecznego

Sporządzono n/p karty charakterystyki producenta substancji: 28.09.2012

Aktualizowano: okresowy przegląd dokumentacji odbywa się co roku; jeśli Pharma Cosmetic nie poinformuje odbiorcy o wprowadzonych zmianach, należy rozumieć, że informacje zawarte w karcie są aktualne.

Strona 6 z 11

toalety, a także po zakończeniu zmiany. Do usunięcia potencjalnie skażonej odzieży, powinny być zastosowane właściwe techniki. Należy wyprać skażoną odzież przed ponownym użyciem. Należy upewnić się czy stanowisko do przemywania oczu i prysznic bezpieczeństwa znajdują się w pobliżu miejsca pracy.

Ochrona oczu/twarzy: Oczy zabezpieczyć zgodnie z zatwierdzoną normą, powinno być stosowane w przypadku, kiedy ocena ryzyka wskazuje, że jest to konieczne w celu uniknięcia narażenia poprzez chłapienia, mgiełki, gazy lub pyły.

Ochrona skóry

Ochrona rąk: Rękawice ochronne odporne na działanie chemikaliów wykonane z gumy nitylowej lub inne dopuszczone przez producenta rękawice do kontaktu z tym produktem. Czas wytrzymałości materiału określa producent rękawic.

Ochrona ciała: W zależności od wykonywanego zadania należy stosować ubiór ochronny odpowiedni do potencjału ryzyka i zatwierdzone przez kompetentną osobę przed przystąpieniem do pracy.

Inne środki ochrony skóry: Przed wykorzystaniem tego produktu, należy wybrać odpowiednie obuwie i dodatkowe środki ochrony skóry, odnosząc się do wykonywanych zadań i związanych z nimi zagrożeniem. Podlegają one zatwierdzeniu przez specjalistę BHP.

Ochrona dróg oddechowych: Zastosowanie właściwie dopasowanych aparatów oddechowych, wyposażony w filtr powietrza lub zasilany powietrzem, zgodny z zatwierdzoną normą powinien być używany, jeśli ocena ryzyka wskazuje, że jest to niezbędne. Wybór maski oddechowej powinien być dokonany na podstawie znanego lub oczekiwanego poziomu ekspozycji, niebezpieczeństwa produktu i limitów bezpieczeństwa pracy wybranej maski.

Kontrola narażenia środowiska: Emisja z układów wentylacyjnych i urządzeń procesowych powinna być sprawdzana w celu określenia ich zgodności z wymogami praw o ochronie środowiska. W niektórych przypadkach potrzebne będą skrubery usuwające opary, filtry lub modyfikacje konstrukcyjne urządzeń procesowych, w celu zmniejszenia stopnia emisji do akceptowanego poziomu.

SEKCJA 9. Właściwości fizyczne i chemiczne

9.1 Informacje na temat podstawowych właściwości fizycznych i chemicznych

Wygląd

Stan fizyczny:	Ciecz
Barwa	Bezbarwny
Zapach	Charakterystyczny
Temperatura topnienia/krzepnięcia:	- 117 °C
Temperatura wrzenia:	ok. 78 °C
Temperatura zapłonu:	17°C
Temperatura samozapłonu:	425 °C
Granice palności lub wybuchowości (górna/dolna):	Dolny: 3,5 % Górny: 15 %
Koncentracja par w 20°C:	105 g/m ³
Prężność par w 20°C:	ok. 59 hPa
Gęstość:	0,884 – 0,891 g/ml

9.2 Inne informacje: Brak

SEKCJA 10. Stabilność i reaktywność

10.1 Reaktywność: Brak konkretnych danych testowych dotyczących reaktywności substancji lub jego składników.

10.2 Stabilność chemiczna: Substancja jest trwała.

Sporządzono n/p karty charakterystyki producenta substancji: 28.09.2012
Aktualizowano: okresowy przegląd dokumentacji odbywa się co roku; jeśli Pharma Cosmetic nie poinformuje odbiorcy o wprowadzonych zmianach, należy rozumieć, że informacje zawarte w karcie są aktualne.

10.3 Możliwość występowania niebezpiecznych reakcji: W standardowych warunkach magazynowania i stosowania nie nastąpią niebezpieczne reakcje.

10.4 Warunki, których należy unikać: Unikać wszelkich, możliwych źródeł ognia (iskier lub płomieni). Nie poddawać pojemników działaniu ciśnienia, nie ciąć, nie spawać, nie lutować, nie szlifować, chronić przed ciepłem oraz źródłami zapłonu. Silnych utleniaczy. Nie zezwalać, aby pary kumulowały się w niskich lub zamkniętych pomieszczeniach.

10.5 Materiały niezgodne: Reaktywny lub niekompatybilny z następującymi materiałami: substancje utleniające.

10.6 Niebezpieczne produkty rozkładu: W standardowych warunkach magazynowania i użytkowania, nie powinien nastąpić niebezpieczny rozkład produktu.

SEKCJA 11. Informacje toksykologiczne

11.1 Informacje dotyczące skutków toksykologicznych

Toksyczność ostra:

Nazwa produktu/składnika	Wynik	Gatunki	Dawka	Narażenie
Etanol	LC50 Wdychanie Para	Szczur	124700 mg/m ³	4 godzin
	LD50 Doustnie	Szczur	7 g/kg	-

Podsumowanie/Wnioski: Brak danych.

Działanie żrące/drażniące skórę

Nazwa produktu/składnika	Wyniki	Gatunki	Wyniki	Narażenie	Wyniki obserwacji
Etanol	Oczy - powoduje słabe podrażnienie	Królik	-	-	-
	Oczy - powoduje umiarkowane podrażnienie	Królik	-	-	-
	Oczy - powoduje silne podrażnienie	Królik	-	-	-
	Skóra - powoduje słabe podrażnienie	Królik	-	-	-
	Skóra - powoduje umiarkowane podrażnienie	Królik	-	-	-

Podsumowanie/Wnioski: Brak danych.

Działanie żrące/drażniące skórę

Podsumowanie/Wnioski: Brak danych

Uczulenie

Podsumowanie/Wnioski: Brak danych.

Mutagenność

Podsumowanie/Wnioski: Brak danych.

Rakotwórczość

Podsumowanie/Wnioski: Brak danych.

Szkodliwe działanie na rozrodczość

Podsumowanie/Wnioski: Brak danych.

Działanie toksyczne na narządy docelowe-narażenie jednorazowe: Brak danych.

Działanie toksyczne na narządy docelowe-narażenie powtarzane: Brak danych.

Niebezpieczeństwo narażenia przez drogi oddechowe: Brak danych.

Informacje o możliwych drogach narażenia

Sporządzono n/p karty charakterystyki producenta substancji: 28.09.2012

Aktualizowano: okresowy przegląd dokumentacji odbywa się co roku; jeśli Pharma Cosmetic nie poinformuje odbiorcy o wprowadzonych zmianach, należy rozumieć, że informacje zawarte w karcie są aktualne.

Kontakt z okiem: Brak danych o niepożądanych skutkach/krytycznych zagrożeniach

Wdychanie: Brak danych o niepożądanych skutkach/krytycznych zagrożeniach

Kontakt ze skórą: Brak danych o niepożądanych skutkach/krytycznych zagrożeniach

Spożycie: Brak danych o niepożądanych skutkach/krytycznych zagrożeniach

Objawy związane z charakterystyką fizyczną, chemiczną i toksykologiczną

Kontakt z okiem: Brak danych.

Wdychanie: Brak danych.

Kontakt ze skórą: Brak danych

Spożycie: Brak danych.

Opóźnione i natychmiastowe skutki, a także skutki przewlekłe w przypadku krótkiego i długoterminowego narażenia

Kontakt krótkotrwały

Potencjalne skutki natychmiastowe: Brak danych.

Potencjalne skutki opóźnione: Brak danych.

Kontakt długotrwały

Potencjalne skutki natychmiastowe: Brak danych.

Potencjalne skutki opóźnione: Brak danych.

Potencjalne chroniczne działanie na zdrowie: Brak danych.

Ogólne: Brak danych o niepożądanych skutkach/krytycznych zagrożeniach.

Mutagenność: Brak danych o niepożądanych skutkach/krytycznych zagrożeniach.

Rakotwórczość: Brak danych o niepożądanych skutkach/krytycznych zagrożeniach.

Teratogeniczność: Brak danych o niepożądanych skutkach/krytycznych zagrożeniach.

Zaburzenia rozwojowe: Brak danych o niepożądanych skutkach/krytycznych zagrożeniach.

Zaburzenia rozrodczości: Brak danych o niepożądanych skutkach/krytycznych zagrożeniach.

SEKCJA 12. Informacje ekologiczne

12.1 Toksyczność

Nazwa produktu/składnika	Wyniki	Gatunki	Narażenie
Etanol	Toksyczność ostra EC50 2000 µg/l Słodka woda	Rozwielitka - <i>Daphnia magna</i>	48 godz.
	Toksyczność ostra LC50 25500 µg/l Woda morską	Skorupiaki - <i>Artemia franchiscana</i> - LARVAE	48 godz.
	Toksyczność ostra LC50 42000 µg/l Słodka woda	Ryba-Oncorhynchus mykiss	4 dni
	Przewlekłe NOEC <6,3 g/l Słodka woda	Rozwielitka- <i>Daphnia magna</i>	48 godzin

Wnioski/Podsumowanie: Brak danych.

12.2 Trwałość i zdolność do rozkładu

Podsumowanie/Wnioski: Brak danych.

12.3 Zdolność do bioakumulacji: Brak danych.

12.4 Mobilność w glebie

Współczynnik podziału gleba/woda (Koc): Brak danych.

Mobilność: Brak danych.

12.5 Wyniki oceny właściwości PBT i vPvB

PBT: Nie

Etanol 70%

Sporządzono n/p karty charakterystyki producenta substancji: 28.09.2012

Aktualizowano: okresowy przegląd dokumentacji odbywa się co roku; jeśli Pharma Cosmetic nie poinformuje odbiorcy o wprowadzonych zmianach, należy rozumieć, że informacje zawarte w karcie są aktualne.

Strona 9 z 11

P: Niedostępne. B: Niedostępne. T: Nie

vPvB: Brak danych

vP: Niedostępne. vB: Niedostępne

12.6 Inne szkodliwe skutki działania: Brak danych o niepożądanych skutkach/krytycznych zagrożeniach.

SEKCJA 13. Postępowanie z odpadami

13.1 Metody unieszkodliwiania odpadów

Produkt

Metody likwidowania: Tworzenie odpadów powinno być unikane lub ograniczane do minimum, jeśli jest to możliwe. Większych ilości odpadów substancji nie należy odprowadzać do kolektora sanitarnego, ale należy je poddać obróbce w odpowiedniej oczyszczalni. Należy utylizować nadmiar produktów i produkty nie nadające się do recyklingu w licencjonowanym przedsiębiorstwie utylizacji odpadów. Utylizacja niniejszego produktu, roztworów lub produktów pochodnych powinna w każdym przypadku być zgodna z wymaganiami ochrony środowiska i legislacji związanej z utylizacją odpadów a także z wymogami władz lokalnych.



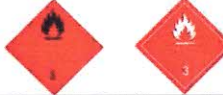

Odpady niebezpieczne: Klasyfikacja tego produktu może spełniać kryteria dla niebezpiecznych odpadów.

Opakowanie

Metody likwidowania: Tworzenie odpadów powinno być unikane lub ograniczane do minimum, jeśli jest to możliwe. Odpady opakowaniowe należy poddawać recyklingowi. Spalanie lub składowanie w terenie należy rozważać jedynie wówczas, gdy nie ma możliwości recyklingu.

Specjalne środki ostrożności: Usuwać produkt i jego opakowania w sposób bezpieczny. Zachować ostrożność podczas operowania opróżnionymi opakowaniami, które nie zostały wyczyszczone lub wypłukane od wewnątrz. Puste opakowania lub ich wykładziny mogą zawierać resztki produktu. Opary pozostałości produktu mogą tworzyć wewnątrz pojemnika atmosferę wysoce łatwopalną lub wybuchową. Nie ciąć, nie spawać i nie szlifować używanych pojemników jeśli nie zostały dokładnie wyczyszczone od wewnątrz. Należy unikać kontaktu materiału z glebą, ciekami wodnymi, drenami i kanalizacją.

SEKCJA 14. Informacje o transporcie

	ADR/RID	ADR/ADNR	IMDG	IATA
14.1 Numer UN (numer ONZ)	UN1170	UN1170	UN1170	UN1170
14.2 Prawidłowa nazwa przewozowa UN	ETANOL	ETHANOL	ETHANOL	Ethanol
14.3 Klasa(-y) zagrożenia w transporcie	3 	3 	3 	3 
14.4 Grupa pakowania	II	II	II	II
14.5 Zagrożenia dla środowiska	Nie	Nie	No	No
14.6 Szczególne środki ostrożności dla użytkowników	Brak danych	Brak danych	Brak danych	Brak danych
Dodatkowa informacja	Numer identyfikacyjny zagrożenia 33	-	Emergency schedules (EmS) F-E, S-D	<u>Passenger and Cargo Aircraft</u> Quantity limitation: 5 L Packaging

Sporządzono n/p karty charakterystyki producenta substancji: 28.09.2012

Aktualizowano: okresowy przegląd dokumentacji odbywa się co roku; jeśli Pharma Cosmetic nie poinformuje odbiorcy o wprowadzonych zmianach, należy rozumieć, że informacje zawarte w karcie są aktualne.

Strona 10 z 11

	Ograniczona ilość LQ4			instructions: 305
	Postanowienia specjalne 144 601			<u>Cargo Aircraft Only</u> Quantity limitation: 60 L Packaging instructions: 307
	Kod ograniczeń przejazdu przez tunele (D/E)			<u>Limited Quantities – Passenger Aircraft</u> Quantity limitation: 1 L Packaging instructions: Y305

14.7 Transport luzem zgodnie z załącznikiem II do konwencji MARPOL 73/78 i kodeksem IBC: Brak danych.

SEKCJA 15. Informacje dotyczące przepisów prawnych

15.1 Przepisy prawne dotyczące bezpieczeństwa, ochrony zdrowia i środowiska specyficzne dla substancji lub mieszaniny Rozporządzenie UE (WE) Nr.1907/2006 (REACH)

Aneks XIV – Wykaz substancji podlegających procedurze udzielania zezwoleń

Substancje wzbudzające szczególnie duże obawy

Żaden ze składników nie znajduje się w wykazie.

Ograniczenia dotyczące produkcji, wprowadzania do obrotu i stosowania niektórych niebezpiecznych substancji, preparatów i wyrobów: Nie dotyczy.

Inne przepisy UE

Wykaz europejski: Niniejszy materiał znajduje się w wykazie lub jest wyłączony.

Priorytetowa lista substancji chemicznych: Nie wymieniony

Przepisy międzynarodowe: Brak danych

15.2 Ocena bezpieczeństwa chemicznego: Brak danych.

Obowiązujące przepisy prawne

- Rozporządzenie (WE) nr 453/2010 z dnia 20 maja 2010 r. zmieniające rozporządzenie (WE) nr 1907/2006 Parlamentu Europejskiego i Rady w sprawie rejestracji, oceny, udzielania zezwoleń i stosowanych ograniczeń w zakresie chemikaliów (REACH)
- Rozporządzenie Ministra Gospodarki, Pracy i Polityki Społecznej z dnia 31 marca 2003 r. w sprawie zasadniczych wymagań dla środków ochrony indywidualnej (Dz.U.03.80.725) z późn. zm.
- Rozporządzenie Ministra Gospodarki, Pracy i Polityki Społecznej z dnia 21 grudnia 2005 r. w sprawie zasadniczych wymagań dla środków ochrony indywidualnej (Dz.U.05.259.2173)
- Rozporządzenie Ministra Pracy i Polityki Społecznej z dnia 29 listopada 2002 r. w sprawie najwyższych dopuszczalnych stężeń i natężeń czynników szkodliwych dla zdrowia w środowisku pracy (Dz.U.02.217.1833) z późn. zm.
- Rozporządzenie Ministra Środowiska z dnia 27 września 2001 r. w sprawie katalogu odpadów (Dz.U Nr 112, poz. 1206)
- Rozporządzenie Ministra Zdrowia z dnia 2 września 2003 r. w sprawie kryteriów i sposobu klasyfikacji substancji i preparatów chemicznych (Dz.U.03.171.1666) z późniejszymi zmianami.
- Rozporządzenie Ministra Zdrowia a dnia 20 kwietnia 2005 r. w sprawie badań i pomiarów czynników szkodliwych dla zdrowia w środowisku pracy (Dz.U.05.73.645) z późniejszymi zmianami

Sporządzono n/p karty charakterystyki producenta substancji: 28.09.2012

Aktualizowano: okresowy przegląd dokumentacji odbywa się co roku; jeśli Pharma Cosmetic nie poinformuje odbiorcy o wprowadzonych zmianach, należy rozumieć, że informacje zawarte w karcie są aktualne.

Strona 11 z 11

- Rozporządzenie ministra zdrowia z dnia 30 grudnia 2004 r. w sprawie bezpieczeństwa i higieny pracy związanej z występowaniem w miejscu pracy czynników chemicznych (Dz.U.05.11.86).
- Rozporządzenie Ministra Zdrowia z dnia 5 marca 2009 r. w sprawie oznakowania opakowań substancji niebezpiecznych i preparatów niebezpiecznych oraz niektórych preparatów chemicznych (Dz.U.09.53.439)
- Ustawa z dnia 05.10.2010 r. o odpadach. (Dz.U.10.185.1243)
- Ustawa z dnia 11.05.2001 r. o opakowaniach i odpadach opakowaniowych. (Dz.U.01.63.638) z późn. zm.
- Ustawa z dnia 11.01.01r. o substancjach i preparatach chemicznych (Dz.U.01.11.84) z późniejszymi zmianami

SEKCJA 16. Inne informacje

Wskazuje informacje, które zmieniły się od czasu poprzedniej wersji.

Procedura stosowana dla uzyskania klasyfikacji zgodnie z Rozporządzeniem (WE) Nr 1272/2008 [CLP/GHS]

Klasyfikacja	Uzasadnienie
Flam. Liq. 2, H225	Informacje dotyczące przepisów

Pełny tekst skróconych deklaracji H: H225 Wysoce łatwopalna ciecz i pary.

Pełny tekst klasyfikacji [CLP/GHS]: Flam. Liq. 2, H225 SUBSTANCJE CIEKŁE ŁATWOPALNE – Kategoria 2

Pełny tekst skróconych zwrotów R: R11 – Produkt wysoce łatwopalny.

Pełny tekst klasyfikacji [DSD/DPD]: F – Produkt wysoce łatwopalny.

Data wydruku: 29.09.2011

Data wydania/aktualizacji: 29.09.2011

Inne informacje

Powyższe dane opierają się na bieżących przepisach prawnych, dzisiejszym stanie wiedzy naszej (konfektora substancji) oraz producenta substancji, jednak nie mogą być one przyjmowane jako gwarancja właściwości produktów i nie stanowią podstawy jakichkolwiek umownych stosunków prawnych.

Celem informacji zawartych w niniejszej Karcie Charakterystyki jest opis wymagań bezpieczeństwa, dotyczących naszego wyrobu. Nie powinny być jednak traktowane jako gwarancja właściwości tego wyrobu.